

Méthodologies d'enquêtes et production de données

1- Introduction: vue d'ensemble des principales étapes d'une enquête

« Les contraintes techniques et quantitatives ne doivent jamais s'autonomiser sous le prétexte de méthodologie : tous les temps de l'enquête sont simultanément empiriques et théoriques »

(François de Singly, 2005 : 8)

Pourquoi mettre en œuvre une enquête ?

Objectif et problématique

❑ Définir clairement les objectifs d'une enquête

▪ Objectif d'une enquête

- Décrire des phénomènes (révéler, dévoiler...)
- Trouver des explications (des déterminants, des facteurs...) à des actions, des comportements...
- Tester des hypothèses construites préalablement
- Produire des « données » qui ont une certaine objectivité et permettent donc de valider des résultats (la littérature)
- Evaluer des actions (interventions, « traitements »), des projets, des politiques publiques...
- Faire des « recommandations » (orienter, réajuster...)

Pourquoi mettre en œuvre une enquête ?

Objectif et problématique

- ❑ **Définir clairement les objectifs d'une enquête**
 - **Description clairement formulée des informations recherchées**
 - Thématique
 - Population
 - Géographique
 - **Quelles parties prenantes ?**
 - Les divers usagers et producteurs des informations issues de l'enquête

Pourquoi mettre en œuvre une enquête ?

Objectif et problématique

❑ Partir de l'existant

▪ Revue de littérature sur le thème étudié

➤ Comment a été appréhendé notre objet d'étude:

- Sous quel angle théorique, méthodologique... avec quels résultats... et **quelles limites**
- Identifier des thématiques, des questions, des **informations nouvelles** à collecter afin de révéler de nouveaux questionnements et d'enrichir l'analyse (complémentarité)

Pourquoi mettre en œuvre une enquête ?

Objectif et problématique

❑ Partir de l'existant

▪ Elaborer une problématique, un questionnement théorique

➤ Support à la formulation du questionnaire

- La sélection des éléments...

- Des éléments essentiels et pertinents (primaires) jusqu'aux secondaires

- ...Ne peut se faire qu'en fonction de critères d'appréciation théorique !

Pourquoi mettre en œuvre une enquête ?

Objectif et problématique

❑ Partir de l'existant

- **Ecouter, appréhender ce que les acteurs disent de leurs propres pratiques**

- Se familiariser avec le « milieu » : les lieux, les pratiques, les comportements à analyser

- Savoir comment parler aux individus, comment les interroger...

- Entretiens préalables (cf. infra: combinaison quali-quant), observation, immersion...

- Rencontres / réseaux institutionnels, autorisations...

Quelles méthodes d'enquête: enquêtes quantitatives et qualitatives

❑ Pas de véritable rupture entre les deux approches

▪ Une opposition forcée ?

- Type de données : qualitatives / quantitatives
- Type d'entretien : ouvert / fermé
- Approches qualitatives recourent à des entretiens ouverts et privilégient les données qualitatives mais ne refusent pas la quantification
- Rupture est autant épistémologique (manière d'appréhender le réel, problématique de recherche...) que technique

Quelles méthodes d'enquête: enquêtes quantitatives et qualitatives

❑ La démarche quantitative

▪ Faire répondre des individus à un questionnaire standardisé

- Les différentes modalités de réponse à chaque question sont prévues d'avance, de manière à pouvoir facilement analyser les réponses (codage préalable)
- Les questions ne peuvent être qu'assez simples (reproductibilité, comparabilité)
- L'enquête porte sur un échantillon représentatif de la population (systèmes d'investigation exigeant la représentativité)

Quelles méthodes d'enquête: enquêtes quantitatives et qualitatives

□ La démarche quantitative

▪ Idéal épistémologique de Durkheim (1895) : l'objectivation

- Il faut « traiter les faits sociaux comme des choses », comme des objets extérieurs qu'on ne peut comprendre par les motivations des individus
- « Expliquer ce que les gens **font** à partir non de ce que les gens **disent** de ce qu'ils font, mais de ce qu'ils **sont** » (Bourdieu et al. 1968, p. 30) : révéler, dévoiler...

▪ Mise en évidence des aspects réguliers des phénomènes sociaux

- Relations stables entre entités (corrélations)
- Observer des relations causales (effet d'une dimension sur une autre)

Quelles méthodes d'enquête: enquêtes quantitatives et qualitatives

□ La démarche qualitative

- Interroger un petit nombre de personnes qui s'expriment longuement, par entretien (sur les pratiques, les représentations...)
- A partir des paroles recueillies ou d'observations réalisées, on peut élaborer des conclusions sur les raisonnements et les logiques à l'œuvre : « rationalisation de la subjectivité »
 - Selon la personne, pourquoi dans un contexte précis a-t-elle agi de la sorte et pas autrement ?
- **Idéal épistémologique de Weber (1922)**
 - Privilégie une démarche de compréhension: découvrir le sens que les individus donnent aux choses, la signification qu'ils accordent à leurs actions

Quelles méthodes d'enquête: enquêtes quantitatives et qualitatives

□ La démarche qualitative

- **Le singulier comme moyen d'appréhender un phénomène social dans ses manifestations contingentes** : « l'expérience individuelle du monde social »
 - Comment les comportements, représentations et actions sont enchâssés dans l'environnement socioculturel, politique et historique : *Toute la misère du monde* (Bourdieu, 1993)

- **Démarche illustrative et contextuelle**
 - Outils de production des données privilégiant la « non directivité sur le fond » (Muchielli, 1996 :183) : observation directe, entretiens ouverts ou semi-dirigés

Quelles méthodes d'enquête: enquêtes quantitatives et qualitatives

❑ La démarche qualitative

▪ Question de la représentativité

➤ Jamais certaine (mais pas recherchée...!)

▪ Pouvoir de généralisation

➤ Emboîtement et recoupement des observations : les régularités des logiques et la cohérence d'ensemble des micro-décisions sous-jacentes aux phénomènes sous la singularité de l'expérience et du discours (analyse de contenu, thématique...)

Quelles méthodes d'enquête: enquêtes quantitatives et qualitatives

- ❑ **Combiner les deux approches: deux grandes pratiques (Blanchet et Gotman, 2007)**

Quelles méthodes d'enquête: enquêtes quantitatives et qualitatives

Enquête par entretien
à usage exploratoire

Démarche séquentielle
Enquête par entretien à
usage complémentaire

Enquête qualitative

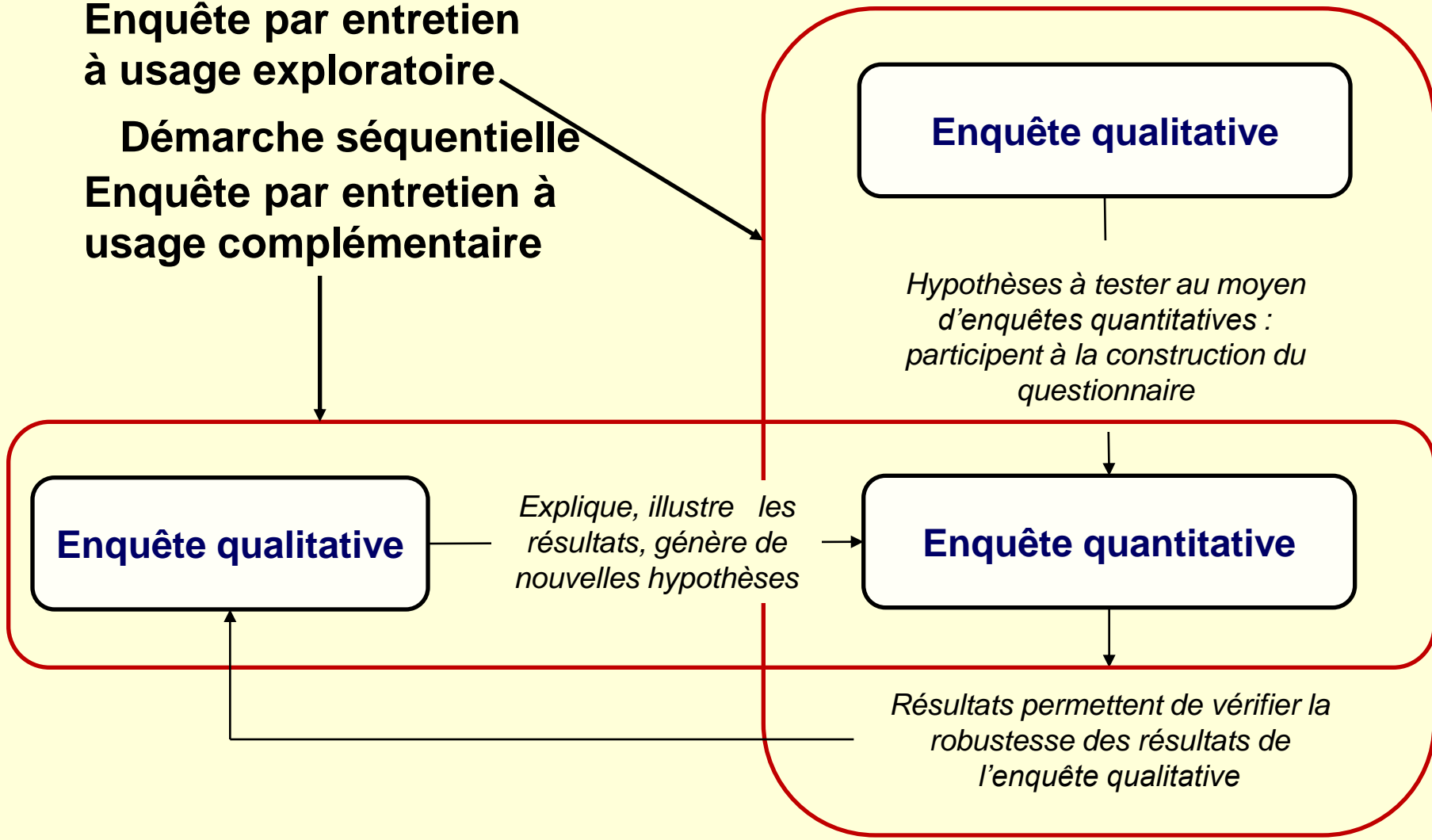
*Hypothèses à tester au moyen
d'enquêtes quantitatives :
participent à la construction du
questionnaire*

Enquête qualitative

*Explique, illustre les
résultats, génère de
nouvelles hypothèses*

Enquête quantitative

*Résultats permettent de vérifier la
robustesse des résultats de
l'enquête qualitative*



Quelles méthodes d'enquête: enquêtes quantitatives et qualitatives

❑ **Combiner les deux approches : la triangulation (Creswell, 2015)**

- **Chercher à faire converger ou corroborer des résultats provenant de différentes méthodes étudiant le même phénomène**
- **Processus circulaire et évolutif : rétroaction**

...→Qualitatif → Quantitatif → Qualitatif →

J'ai entendu dire que le rendement
des cultures avait augmenté

J'ai examiné
les données

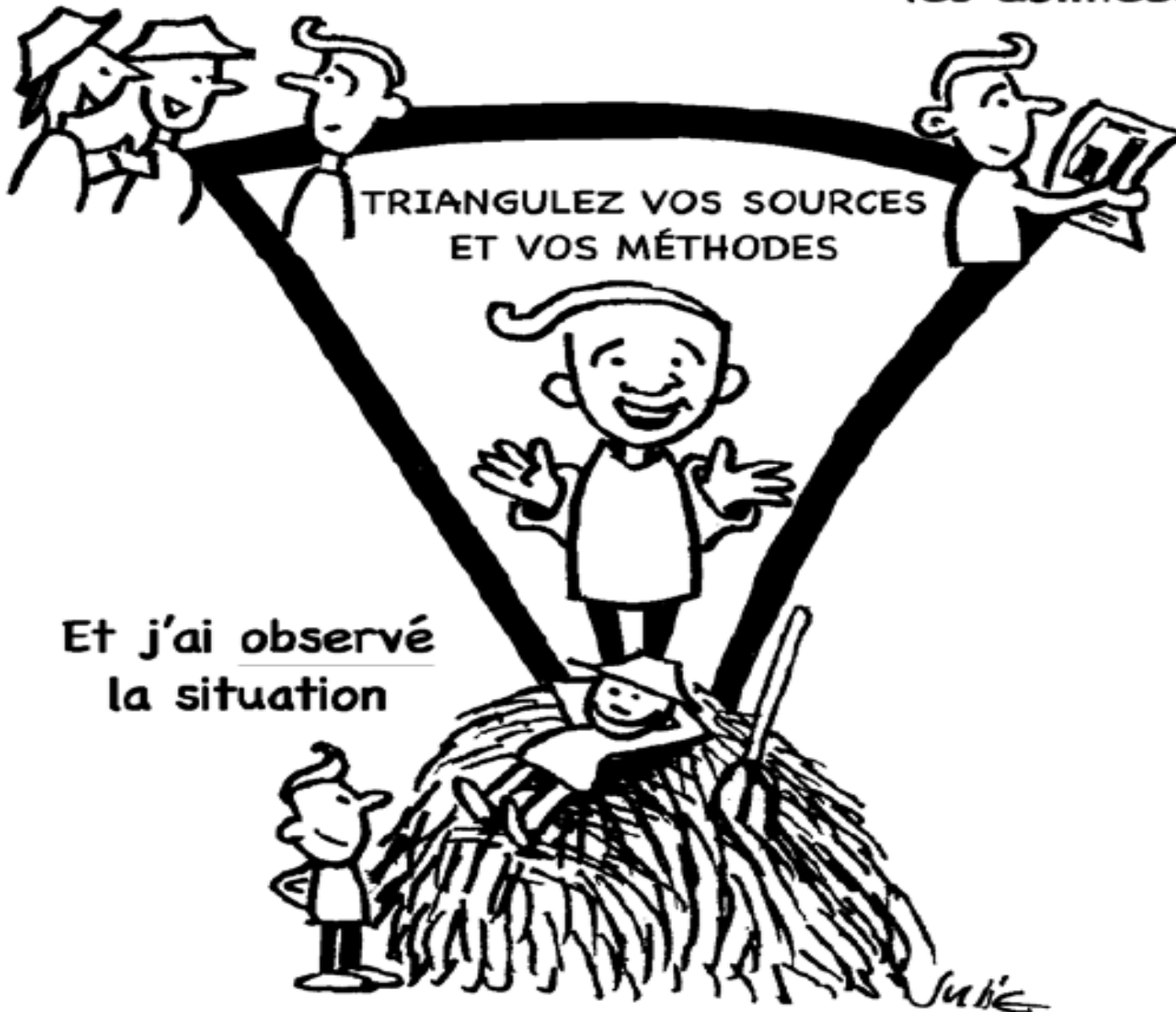
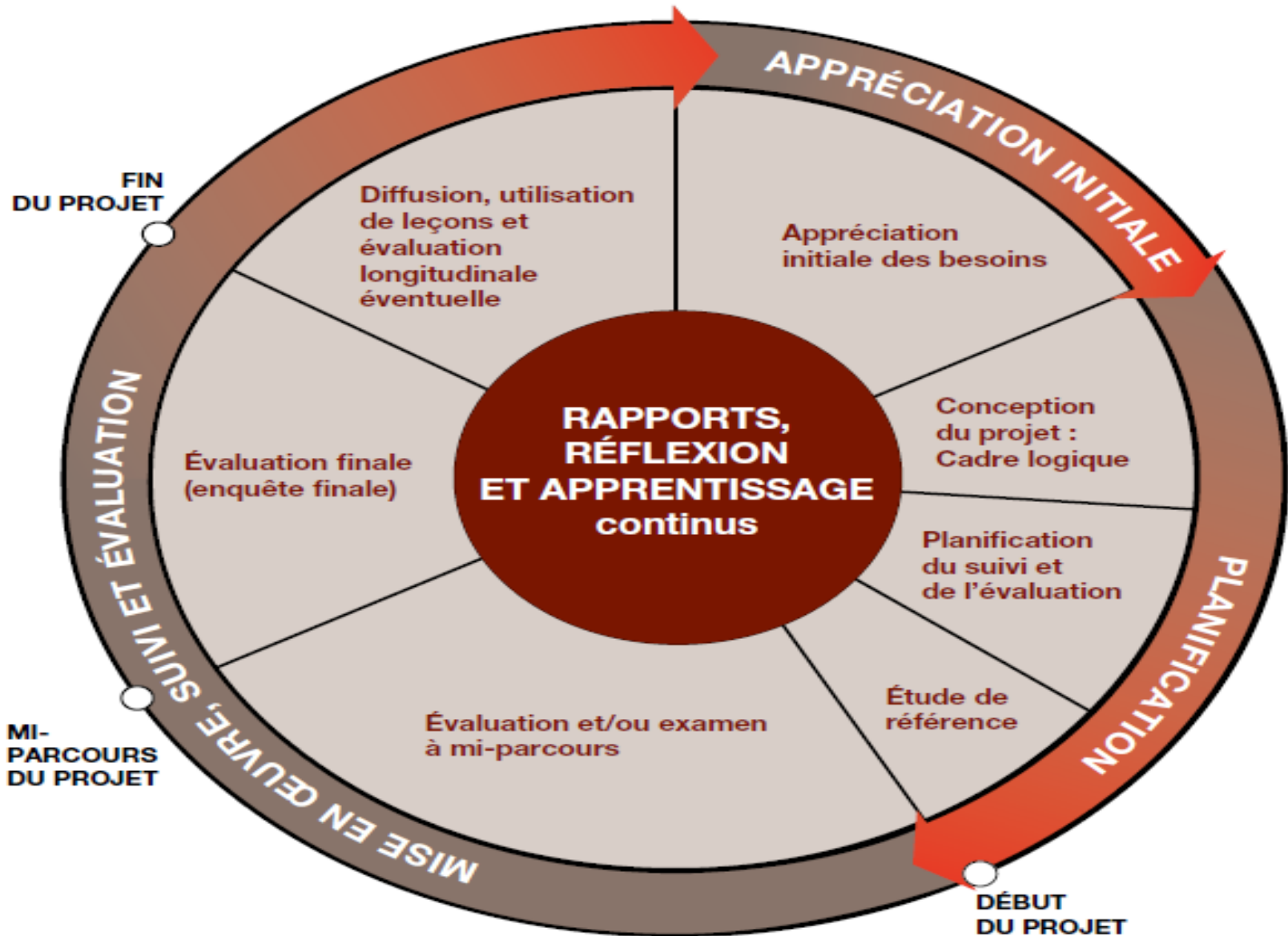


DIAGRAMME 1 : Activités clés de suivi et d'évaluation et cycle du projet/programme*



Le déroulement général du processus d'enquête : préparation logistique (calendrier et budget)

- ❑ **Les différentes phases de l'enquête**
 - **Conception et préparation de l'enquête**
 - **Exécution de l'enquête**
 - **Analyse et communication des résultats**



Conception et préparation de l'enquête

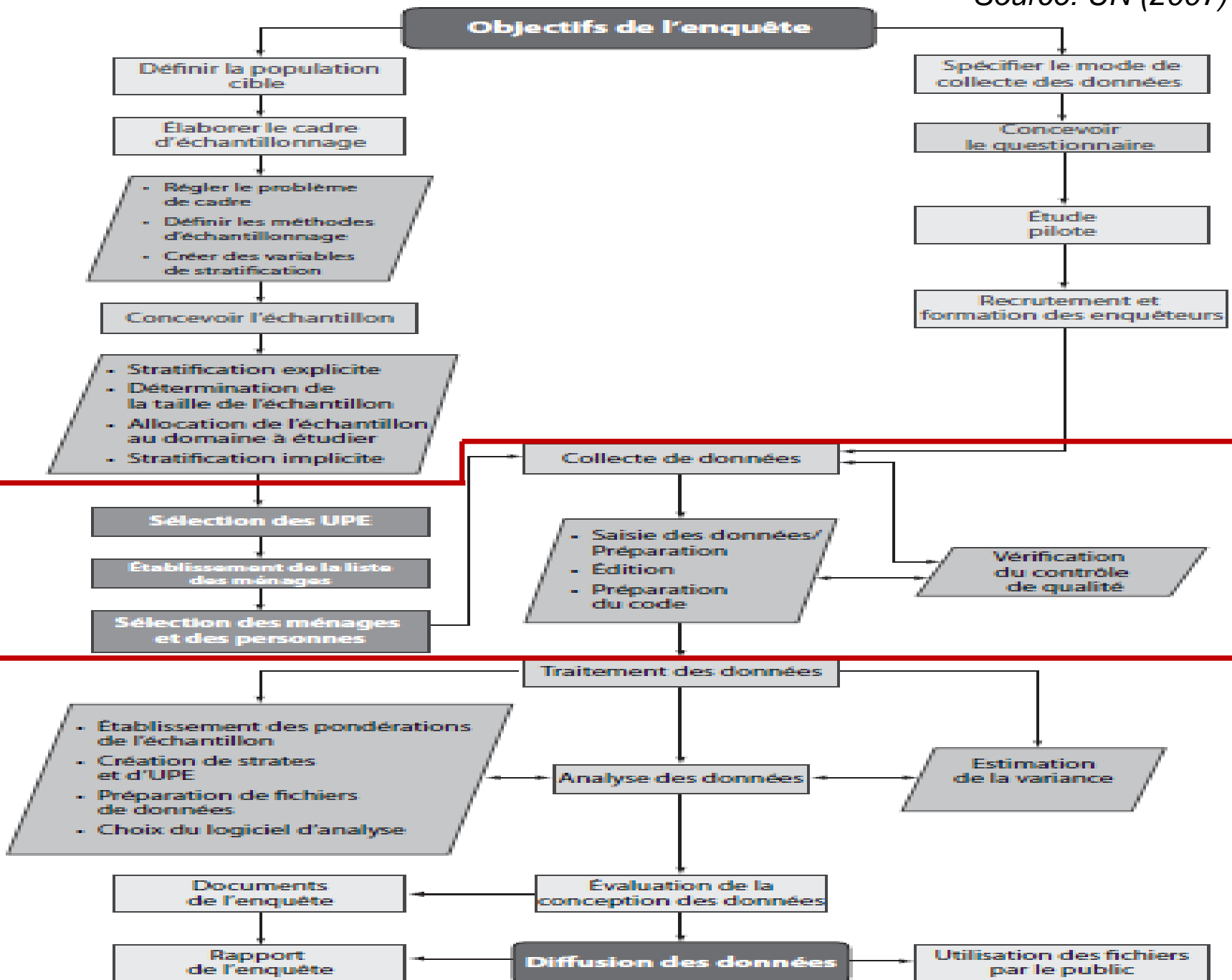
- Etablir un budget provisoire
- Mobiliser des fonds
- Choisir un échantillon
- Concevoir des manuels de formation et former le personnel de terrain
- Préparer un plan de travail
- Tester le questionnaire

Exécution de l'enquête

Analyse et communication des résultats

Diagramme du processus d'enquête

Source: UN (2007)



Le déroulement général du processus d'enquête : préparation logistique (calendrier et budget)

□ Le calendrier de l'enquête

- **Les activités : de la planification de l'enquête jusqu'à l'achèvement du travail de terrain**
 - Gestion d'ensemble (y compris achat d'équipement)
 - Conception du questionnaire
 - Recrutement et formation du personnel
 - Saisie et gestion des données
 - Activités de terrain (passation des questionnaires...)
 - Analyse des données
 - ...

Le déroulement général du processus d'enquête : préparation logistique (calendrier et budget)

□ Le calendrier de l'enquête

▪ Les activités : de la planification de l'enquête jusqu'à l'achèvement du travail de terrain

➤ Pour chacune des activités, il faut établir une liste des tâches à accomplir et fixer les dates d'exécution (délais d'exécution)

○ **Tableau de Gantt** : visualiser dans le temps les diverses tâches composant un projet.

✓ Chevauchement entre différentes phases

✓ Etalement des phases

✓ Succession des phases

❑ L'établissement d'un budget provisoire

- **Importance d'un système efficace de gestion des coûts**

- Sérieux risque de perte de contrôle sur le décaissement des fonds dès que commencent les activités de terrain

- **Hypothèses**

- Taille de l'échantillon
- Durée de passation d'un questionnaire
- Besoins en équipement / personnel

❑ L'établissement d'un budget provisoire

▪ Principaux postes comptables

➤ Personnel : traitements et salaires

- Différentes catégories (échelons) de personnel
- Durée du travail
- Matrice temps de personnel / activité pour déterminer les charges salariales
- Coûts supplémentaires : allongement durée d'enquête, maladie, mobilité, risque de change...

❑ L'établissement d'un budget provisoire

▪ Principaux postes comptables

➤ Transports

- Coûts de transport (à estimer en fonction de l'échantillon, sa répartition spatiale...cf. méthodes d'échantillonnage)
- Achats ou location de véhicules/motos/bicyclettes
- Coûts supplémentaires : hausse des prix du carburants, état des infrastructures...

❑ L'établissement d'un budget provisoire

▪ Principaux postes comptables

➤ Equipements et fournitures

- Matériel informatique (ordinateurs, tablettes, applis...)
- Frais de photocopies / impressions
- Fournitures de bureau, logiciels, sacs, matériels pour le terrain...

❑ L'établissement d'un budget provisoire

▪ Principaux postes comptables

➤ Autres dépenses

- Réunions avec le personnel (avant et pendant l'enquête sur le terrain)
- Réunion, contact avec des personnes ressources (chef de village, mairie, association, OP...)
- Communication (téléphone !)
- Location bureau...

❑ L'établissement d'un budget provisoire

▪ Principaux postes comptables

➤ Budget par postes comptables

- Exemple: données sur les coûts recueillies auprès de plusieurs pays africains à propos des enquêtes sur les objectifs de la fin de la décennie, effectuées en prévision de la demande d'indicateurs de la santé et du bien-être maternel et infantile, présentées par l'Organisation des Nations Unies

Tableau XIV.4.

Coûts par poste comptable en proportion du budget total :
enquêtes sur les objectifs de la fin de la décennie (1999-2000), pour certains pays africains
(en pourcentage)

Pays	Personnel ^a	Transports	Équipement	Fournitures	Autres	Taille de l'échantillon
Angola	62,7	22,2	9,6	1,3	4,2	6 000
Botswana	79,2	0 ^b	10,1	3,5	7,2	7 000
Erytrée	64,0	0 ^b	28,0	4,8	3,2	4 000
Kenya	62,3	22,8	3,3	4,7	6,9	7 000
Lesotho	75,1	5,2	5,8	2,3	11,6	7 500
Madagascar	31,2	6,5	33,3	12,8	16,1	6 500
Malawi	32,0	17,3	23,9	21,6	5,2	6 000
Somalie	43,8	17,7	5,0	1,0	32,5	2 200
Afrique du Sud	69,3	24,0	1,5	3,7	1,5	30 000
Swaziland	29,8	4,3	1,9	1,0	63,0	4 500
République-Unie de Tanzanie	77,9	12,8	1,6	1,2	6,5	3 000
Zambie	81,8	5,2	2,0	5,6	5,4	8 000
Ensemble	62,9	14,9	7,4	6,3	8,5	7 054

Source : Ajayi (2002)

^a Y compris les indemnités journalières.

^b Indique l'impossibilité d'extraire ces informations séparément.

Source: UN (2007)

- ❑ **L'établissement d'un budget provisoire**
 - **Principaux postes comptables**
 - Répartition du budget par phase de l'enquête

Tableau XIV.6

Coûts des différentes activités d'une enquête en proportion de son budget total : objectifs de la fin de la décennie (1999-2000), pour certains pays africains (en pourcentage)

Pays	Préparation	Exécution ^a	Traitement des données ^b	Rapport ^c	Taille de l'échantillon
Angola	0 ^d	83,6	6,1	10,3	6 000
Botswana	10,4 ^d	59,1	21,7	8,8	7 000
Kenya	0 ^d	93,9	2,6	3,5	7 000
Lesotho	0 ^d	73,2	18,6	8,8	7 500
Madagascar	0,3	78,6	3,0	18,1	6 500
Malawi	5,0	62,7	16,4	15,9	6 000
Afrique du Sud	1,3	93,1	2,9	2,7	30 000
Swaziland	63,0	23,4	7,5	6,1	4 500
République-Unie de Tanzanie	22,7	72,4	3,6	1,3	3 000
Zambie	0,4	92,0	6,4	1,2	8 000
Globalement	7,0	81,0	6,0	6,0	7 054

Source : Ajayi (2002)

^a Y compris la formation, la conception, l'essai pilote et la collecte des données.

^b Y compris l'entrée, la gestion et l'analyse des données.

^c Y compris l'établissement et la diffusion du rapport.

^d Indique l'impossibilité d'extraire cette information séparément.

Source: UN (2007)

La logistique d'une enquête: budget et plan de travail

Source: UN (2007)

Tableau XIV.8.

Coûts par poste comptable pour chaque activité de l'enquête en proportion prévue du budget : AIMS Zimbabwe, 1999 (en pourcentage)

	Préparation	Exécution	Données	Rapport	Ensemble
Personnel	3	65	5	2	75
Transports	0	8	0	0	8
Fournitures	0,9	9	2	0,1	12
Autres	0,1	3	1	0,9	5
Ensemble	4,0	85	8	3	100

CADRE DE DÉTERMINATION DES COÛTS

Éléments inclus par catégorie de coût et d'activité

Catégories de coût	Catégories d'activité
Personnel (salaires)	Préparation/sensibilisation
Honoraires de consultant	Préparation du questionnaire
Superviseurs sur le terrain	Préparation de modèles de tableau
Enquêteurs/énumérateurs	Traduction et retraduction
Chauffeurs	Essai préalable du questionnaire
Traducteurs	Publicité avant et après énumération
Guides locaux	
Préposés à l'entrée des données	Enquête pilote
Programmeurs sur ordinateur	Formation
Heures supplémentaires	Collecte de données
Primes d'encouragement	Analyse des données
Comité de coordination	Rapport sur l'enquête pilote
Indemnités journalières (chambre et repas)	Conception de l'enquête et préparation de l'échantillon
Superviseurs sur le terrain	Planification
Enquêteurs/énumérateurs	Préparation de l'échantillon
Chauffeurs	
Traducteurs	Formation
Guides locaux (allocation repas)	Préparation des matériels didactiques
Consultants/observateurs	Traduction dans la langue de formation
	Mise en œuvre de la formation
Transports	Exécution de l'enquête principale
Location de véhicules	Exécution
Allocation pour transports publics	Suivi et supervision
Carburant	Extraction des données
Frais d'entretien	
Visites de consultants	
Fournitures	Entrée des données
Fournitures de bureau (papier, crayons, stylos, etc.)	Entrée des données
Cartes d'identité	Repérage des erreurs
Enveloppes pour l'envoi des questionnaires	
Informatique, fournitures (papier, disquettes, rubans, cartouches)	Traitement et analyse des données
	Traitement des données
	Correction des données
	Etablissement d'indicateurs
	Tableaux d'analyse
Équipement	Rédaction de rapport
Matériel anthropométrique (balances, toises, etc.)	
Autres coûts	Diffusion et analyse complémentaire
Impression (questionnaire, etc.)	
Photocopies des cartes, listes et manuels d'instruction	Impression du rapport
Entretien des matériels	Distribution
Communications (téléphone, télécopie, timbres, etc.)	Réunions bilans
Contrats (informatique, rédaction de rapports)	Analyse complémentaire

Tableau IV.1
 Projet de budget d'une enquête hypothétique sur 3 000 ménages
 (en dollars des États-Unis)

Source: UN (2007)

Poste	Nombre	Durée	Coût unitaire	Coût total
Salaires de base				
Chef du projet	1	30 mois	800/mois	24 000
Responsable des données	1	30 mois	600/mois	18 000
Chef des équipes de terrain	1	30 mois	600/mois	18 000
Assistants/comptable	3	24 mois	450/mois	32 400
Superviseurs	4	14 mois	400/mois	22 400
Enquêteurs	12	13 mois	350/mois	54 600
Agents chargés de l'entrée des données	4	13 mois	300/mois	15 600
Chauffeurs	2	13 mois	300/mois	7 800
				Total partiel 192 800
Indemnités de déplacement				
Chef du projet	1	90 jours	30/jour	2 700
Responsable des données	1	60 jours	30/jour	1 800
Chef des équipes de terrain	1	90 jours	30/jour	2 700
Assistants	2	60 jours	30/jour	3 600
Personnel chargé des listes	10	60 jours	15/jour	9 000
Superviseurs	4	290 jours	15/jour	17 400
Enquêteurs	12	270 jours	15/jour	48 600
Chauffeurs	2	270 jours	15/jour	8 100
				Total partiel 93 900

Matériels				
Achat de véhicules	2	—	20 000	40 000
Carburant et entretien	2	13 mois	300/mois	7 800
Ordinateurs (entrée des données)	4	—	1 000	4 000
Imprimantes, stabilisateurs, etc.	5	—	1 000	5 000
Ordinateurs (analyse des données)	3	—	1 500	4 500
Informatique/fournitures de bureau	—	30 mois	350/mois	10 500
Photocopieur/télécopieur	1	—	2 500	2 500
				Total partiel 74 300
Coûts d'impression				
Questionnaires	3 500	—	2	7 000
Manuels de formation	40	—	5	200
Rapports	500	—	5	2 500
				Total partiel 9 700
Coûts des consultants				
Consultants étrangers	5	Personnes/mois	10 000/mois	50 000
Indemnités journalières (personnel international)	150	Jours	150/jour	22 500
Voyages internationaux	8	Voyages	2 000/voyage	16 000
Consultants locaux	5	Personnes—mois	3 000/mois	15 000
				Total partiel 103 500
Imprévus (10 %)				47 400
Total				521 600

Etudes de cas:

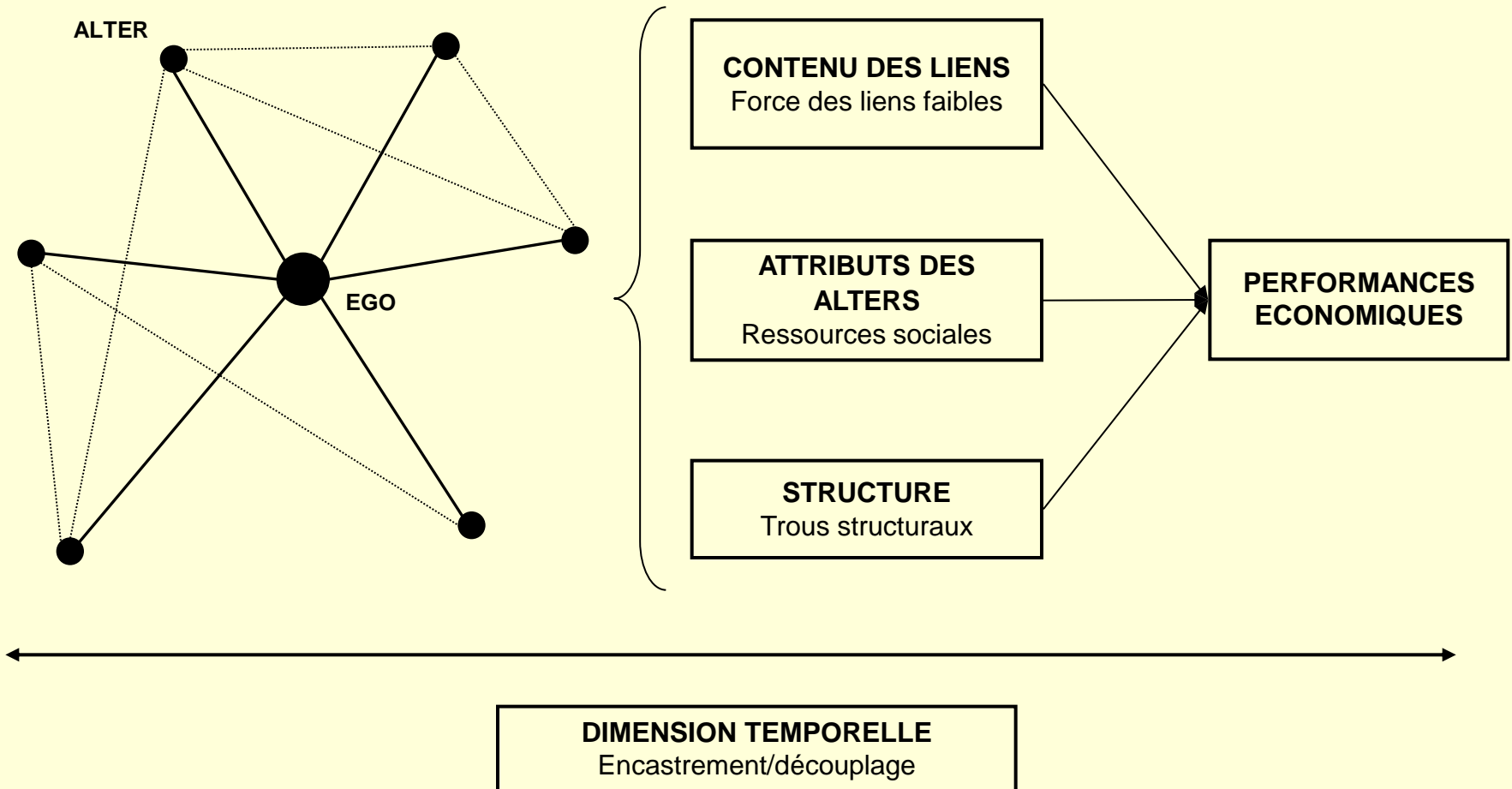
Enquête sur le secteur informel de Bobo-Dioulasso (2006-2008)

- **Nature, origine et influence des réseaux sociaux dans la dynamique et les performances des micro-entreprises informelles à Bobo-Dioulasso**
 - **Réseaux sociaux comme moyen de réduire les coûts de transaction dans un contexte de fortes imperfections de marchés en ASS**
 - **Réseau social comme capital social (impact positif sur les performances des activités)**
 - **Pourtant: barrière à l'entrée, collusion, pression redistributive, inégalité**
 - **Tous les réseaux sont-ils identiques: configuration, formation ? Avec quels effets ?**

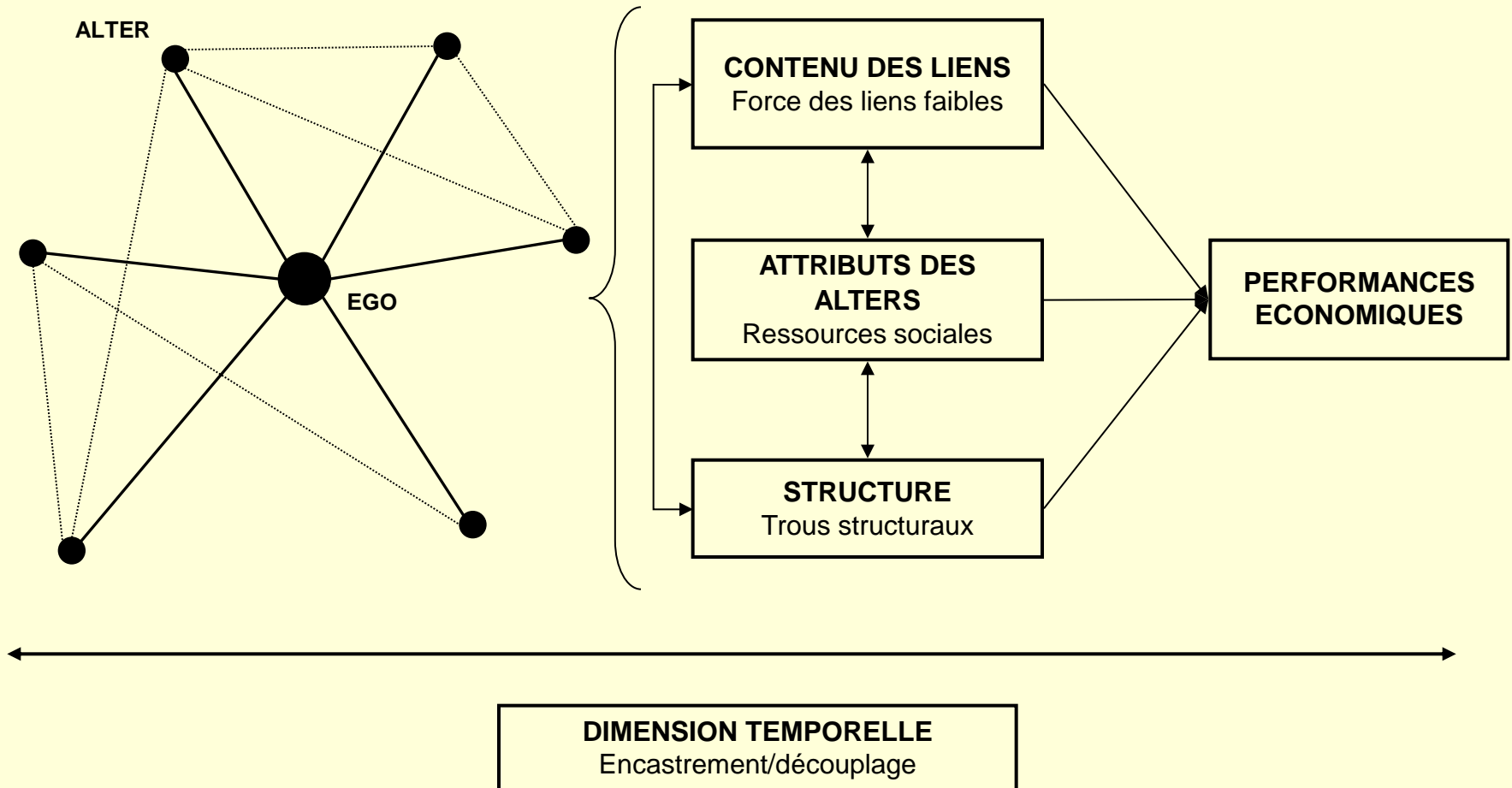
□ Cadre d'analyse micro-socioéconomique

- **Construction sociale de l'action et des institutions économiques (économie institutionnelle, sociologie économique)**
- **Mesure des réseaux sociaux et évaluation de leur impact sur les performances économiques des firmes**

Etudes de cas: Enquête sur le secteur informel de Bobo-Dioulasso (2006-2008)



Etudes de cas: Enquête sur le secteur informel de Bobo-Dioulasso (2006-2008)



Etudes de cas: Enquête sur le secteur informel de Bobo-Dioulasso (2006-2008)

- ❑ **Enquête quantitative établissements (n=317) (2006-2007)**
 - **Caractéristiques et performances**
 - **Réseau personnel (générateurs de noms multiples; Fischer, 1982)**

- ❑ **Enquête qualitative (n=14) (2008)**
 - **Méthode des « histoires de cas » (Grossetti et Barthe, 2008)**

Etudes de cas:

Enquête sur le secteur informel de Bobo-Dioulasso (2006-2008)

2. Estimation budget - enquête

Dépenses	Estimation Montant F. CFA	Estimation Montant Euros
<p>Frais - Impressions (Questionnaires) <i>2 questionnaires pour l'enquête quantitative (volet économique, volet réseau social,) pour 250 établissements, soit 500 impressions de questionnaires de 10 pages environ (à 30 FCFA la photocopie, soit 300 FCFA le questionnaire)</i> <i>1 questionnaire de vérification pour le réseau social sur 150 personnes (environ 50 pages)</i></p>	160 000 F. CFA	250 €
<p>Frais – Enquêteurs <i>Enquête / Volet économique : Quatre enquêteurs sur une durée de 10 jours chacun (pour une moyenne de 6 établissements enquêtés par jour). A 10 000 F CFA la journée par enquêteur.</i> <i>Enquête / Volet réseau social : un interprète, sur une durée de 50 jours (moyenne de 5 questionnaires/ jour). A 5000 F.CFA la journée.</i> <i>Pour une procédure de vérification dans le cadre du questionnaire sur les réseaux sociaux : un enquêteur pour une durée de 10 jours.</i></p>	750 000 F. CFA	1150 €
<p>Frais – Transport <i>Trajet Aller-retour Bobo-Dioulasso (terrain d'enquête) / Ouagadougou (Université, Centre de Recherche, Administration). Soit environ 10 aller/retour sur la période de 6 mois, à 12000 FCFA l'aller/retour</i></p>	120 000 F. CFA	200 €
TOTAL	1 030 000 F. CFA	1600 €

Enquête sur l'économie populaire

Février - Juillet 2007

Frais d'enquête

Durée du questionnaire : compter 2h - 2h30 pour être au plus large

4 enquêteurs recrutés à Ouaga mais originaire de Bobo (parlant Dioula et Moré).

Travaillant 6jours/7.

75 questionnaires par enquêteurs : 20-25 jours d'enquête.

Prévoir un forfait de 200000 F. CFA chacun (frais de carburant inclus) : Total de 800000 F. CFA.

Plus quatre aller /retour Bobo-Ouaga : 40000 F. CFA

Pour l'interprète : forfait par mois de 50000 F.CFA. Total de 150000 F. CFA.

Impression : 150000 F. CFA.

Matériel : Bic ou crayon à papier + Bloc note + Chemise cartonnée.

Dernier enquêteur : Forfait au mois. Prendre en compte les frais de déplacement et de communication. 100-150000 au mois à peu près.

TOTAL DES FRAIS : 1 290 000 F. CFA.

Supplément / budget prévu : 260000 F.CFA (= 400 euros)

Etudes de cas:

Enquête sur le secteur informel de Bobo-Dioulasso (2006-2008)

ETAT DE PAIEMENT – FRAIS D'ENQUÊTE

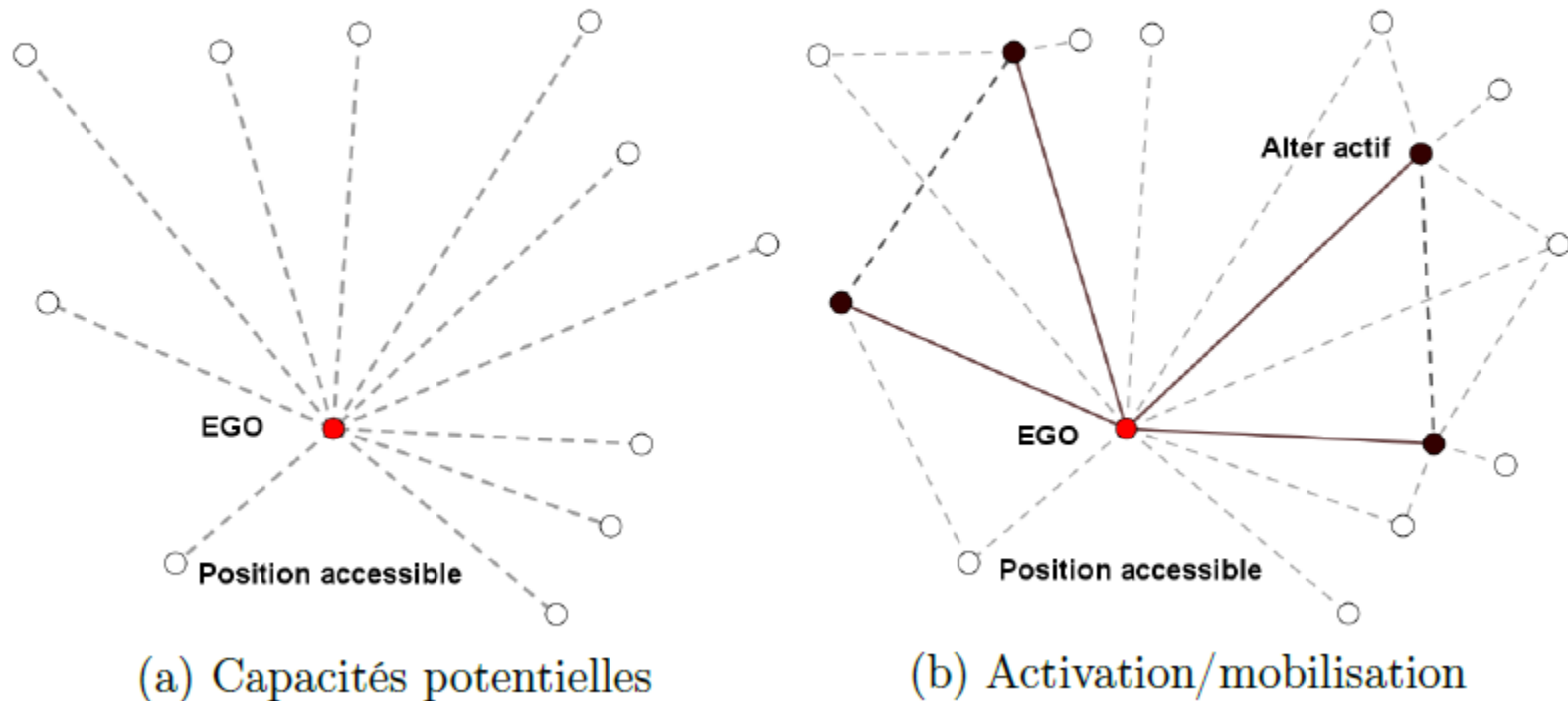
Dépenses - Frais	Montant (F. CFA)	Avance (FCFA)	Date de l'avance	Reste dû	Date de versement
Frais - Impressions : Questionnaires volet 1 (16x10x25 + 4x6x25 + 320 x 10 x 25 + 39 x 4 x 25)	88 500	-	-		
Frais - Impressions : Questionnaires volet 2 (320 x 5 x ?)		-	-		
Frais - Enquêteurs 1 (Forfait + Transport)	210 000	70 000	26/02/07	140 000	Fin 03/07
Frais - Enquêteurs 2 (Forfait + Transport)	210 000	70 000	26/02/07	130 000	Fin 03/07
Frais - Enquêteurs 3 (Forfait + Transport)	210 000	70 000	26/02/07	130 000	Fin 03/07
Frais - Enquêteurs 4 (Forfait + Transport)	210 000	70 000	26/02/07	130 000	Fin 03/07
Frais - Interprète (volet 2)	150 000				
Frais - Enquêteurs 5 (volet 2)	150 000				
TOTAL					

Etudes de cas: Projet REDES : réseaux d'accès à l'emploi à Bogota (2016-2018)

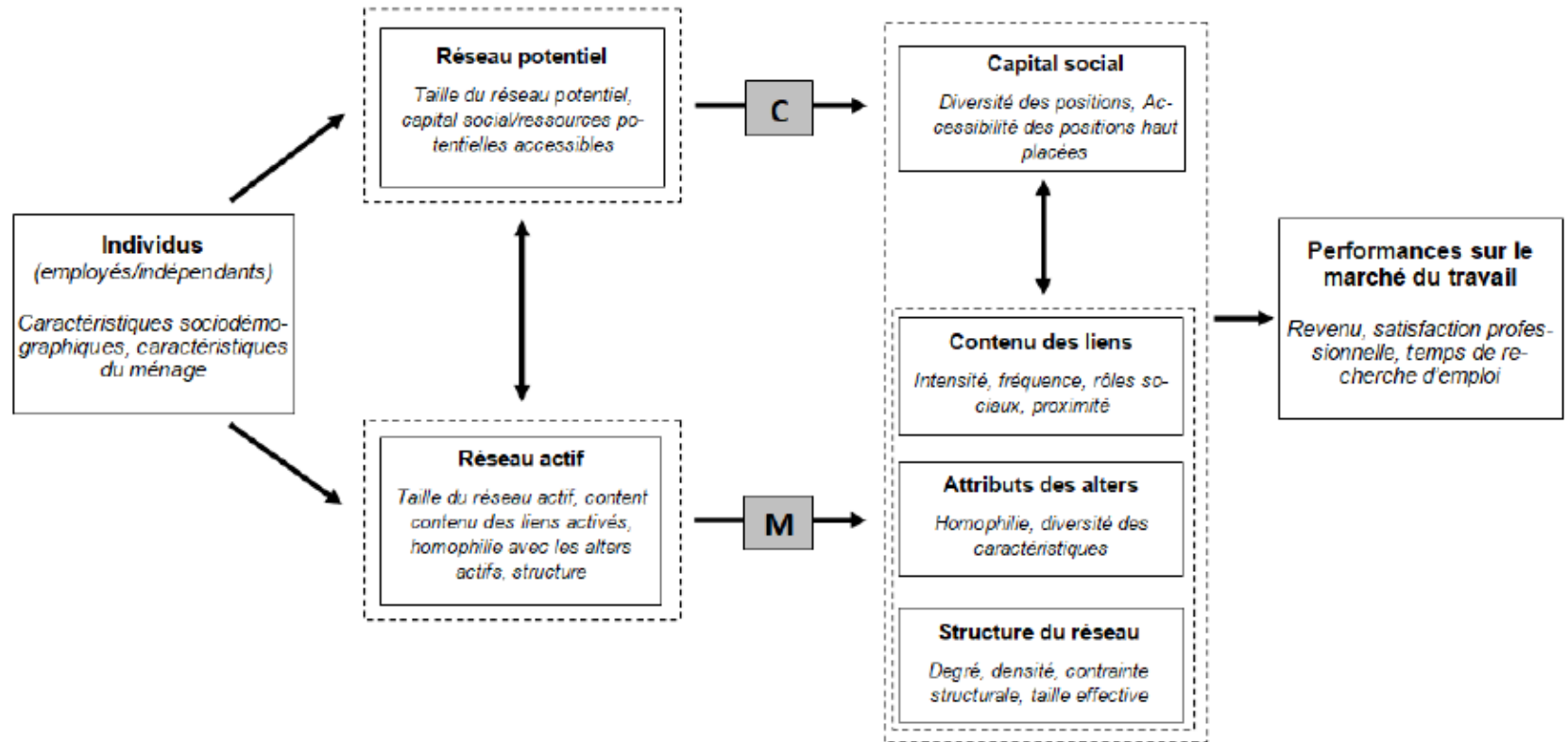
- **Nature, configuration et influence des réseaux sociaux (potentiel et actif) et de leur évolution sur les performances des actifs occupés et leur évolution socio-professionnelle à Bogota**
 - Réseaux sociaux comme opportunité (effet positif) : accès à des informations spécifiques (non redondance), influence, réduction de l'asymétrie d'information, réduction des coûts de transaction... dans un contexte de fortes imperfections de marchés en Amérique latine
 - Réseau social comme nécessité/contrainte (effet négatif) : indisponibilité et redondance de l'information, népotisme, conformisme des pratiques, contraintes organisationnelles...
 - Tous les réseaux sont-ils identiques : configuration, évolution, types de ressources ?
 - Quels liens, quelles configurations de réseaux et quelles transformations relationnelles pour quels résultats sur le marché du travail ?

Etudes de cas: Projet REDES : réseaux d'accès à l'emploi à Bogota (2016-2018)

FIGURE 4.1 – Réseau potentiel et réseau actif



Etudes de cas: Projet REDES : réseaux d'accès à l'emploi à Bogota (2016-2018)

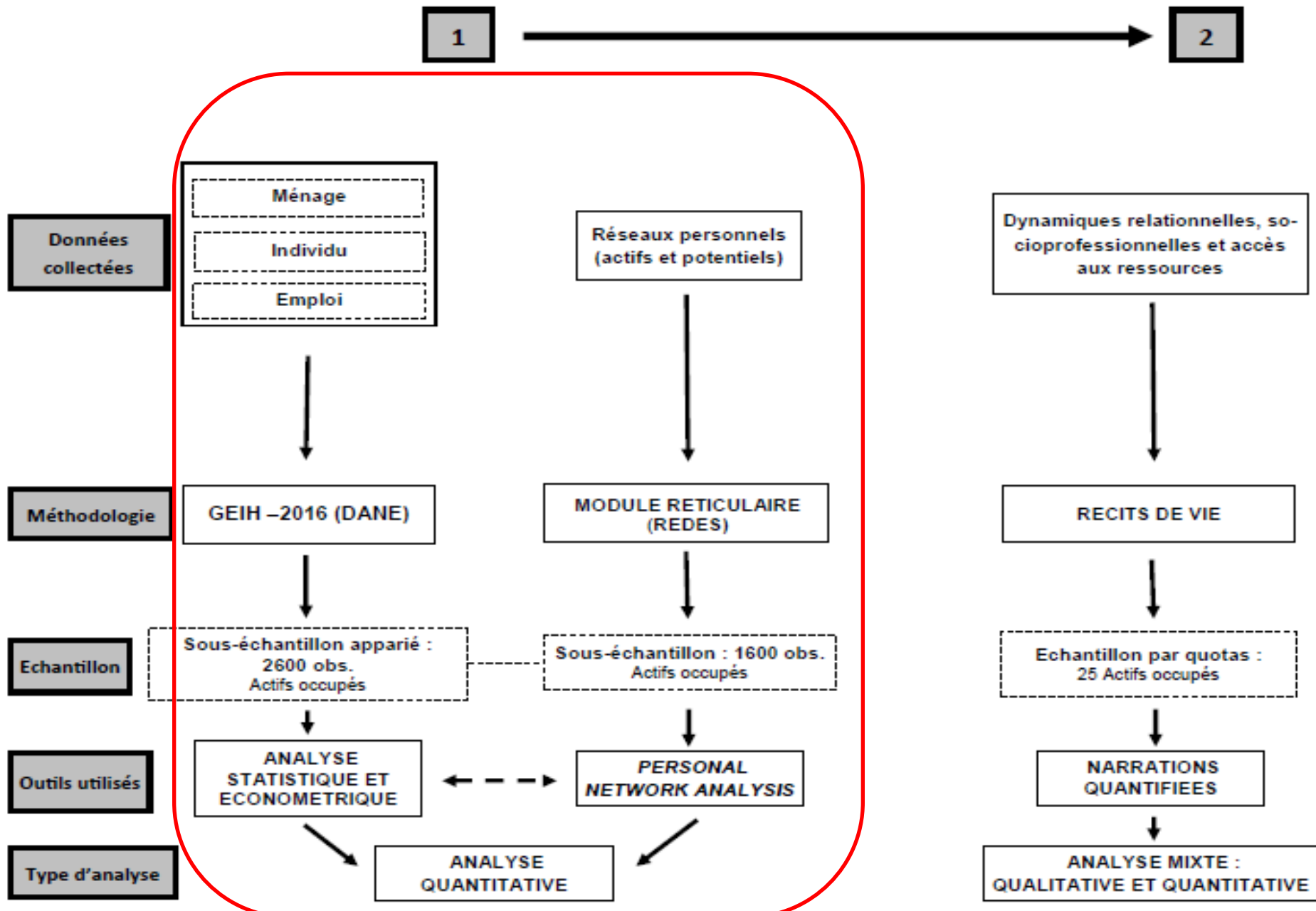


Note : "C" correspond à la capacité du réseau potentiel et "M" correspond à la mobilisation du réseau actif.

Source : Auteur, adapté de Berrou (2010).

- ❑ **Cadre d'analyse micro-socioéconomique et institutionnaliste**
 - **Construction sociale de l'action et des institutions économiques (institutionnalisme, sociologie économique)**
 - **Mesure des réseaux sociaux et évaluation de leurs effets sur les performances des actifs occupés sur le marché :**
 - **Revenu**
 - **Satisfaction**
 - **Temps de recherche d'emploi**
 - **Progression du revenu**
 - **Evolution professionnelle ...**

FIGURE 5.1 – Système d'enquêtes mixtes REDES



Bibliographie

- ❑ Beaud, S. et Weber, F. (2003), *Guide de l'enquête de terrain* (Paris: Repères, La Découverte)
- ❑ Bréchon, P. (sd) (2011), *Enquêtes qualitatives, enquêtes quantitatives*, PUG.
- ❑ De Singly, F. (2005) *L'enquête et ses méthodes. Le questionnaire* (Paris : Armand Colin), 2ème édition.
- ❑ Gondard-Delcroix, C. (2006) *La combinaison des analyses qualitative et quantitative. Pour une étude des dynamiques de pauvreté en milieu rural malgache*. Thèse de doctorat en sciences économiques, Université Montesquieu-Bordeaux IV.
- ❑ Greene, J.C., Caracelli, V.J., Graham, W.F. (1989), Toward a conceptual framework for mixed-method evaluation designs, *Educational Evaluation and Policy Analysis*, vol.11, pp.255-274.
- ❑ Paugam, S. (sd) (2010), *L'enquête sociologique*, PUF
- ❑ UN (2007), *Enquêtes sur les ménages dans les pays en développement et les pays en transition*, Département des affaires économiques et sociales - Division de statistique, Études méthodologiques Série F n° 96
- ❑ UN (2010), *Guide pratique pour la conception d'enquêtes sur les ménages*, Département des affaires économiques et sociales - Division de statistique, Études méthodologiques Série F n° 98